

So'Proxi 100% Français 100% de VISIBILITÉ LOCALE!



BASSIN D'ARCACHON - Val de l'EYRE

Restez connecté avec vos
commerces de proximité

Scannez moi!



André PEYRUSEIGT
Chargé de développement
andre.peyruseigt@soproxi.com ✉
Tel : 06 68 84 81 34 📞

 facebook.com/soproxi

www.soproxi.com

SOMMAIRE

Qu'est-ce que l'application So'Proxi ?	_____	Page 3
Quel est le concept de So'Proxi ?	_____	Page 3
Mais d'abord, quels sont les commerces concernés ?	_____	Page 4
Concrètement, comment cela fonctionne ?	_____	Page 4
Quels sont les avantages pour le commerçants ?	_____	Page 5
Quels sont les avantages pour le client ?	_____	Page 5
Comment se présente le référencement ?	_____	Page 6
Et les messages ?	_____	Page 6
Quelques exemples de messages !	_____	Page 7
Comment obtenir l'application ?	_____	Page 7
Ils nous ont rejoints !	_____	Page 8
on parle de SoProxi dans la presse	_____	Page 9
on parle de SoProxi dans la presse	_____	Page 10
on parle de SoProxi dans la presse	_____	Page 11
Contact	_____	Page 12

Qu'est-ce que l'application So'Proxi ?

So'Proxi est un outil de **communication** et de **fidélisation** réservé **EXCLUSIVEMENT** aux **commerces de proximité**. Il **n'est pas accessible** aux grandes enseignes (Auchan, Décathlon, H&M, Mac Donald, La Fnac, etc.) qui ont déjà leurs propres outils de communication. Nous les connaissons tous, c'est la télévision, la radio, la presse et la publicité qui envahit régulièrement nos boîtes aux lettres. Mais ces supports coûtent **chers** et **ne sont pas à la portée** des commerces qui animent pourtant nos centres-villes.

SO'PROXI



Quel est le concept de So'Proxi ?

L'idée de So'Proxi est de **rendre visible** les commerces de proximité aux yeux d'une **clientèle locale** (habitants, visiteurs, estivants, personnes en déplacement professionnel, en formation, etc.) via un objet devenu incontournable, le **smartphone**.

En France, circulent 71 000 000 de téléphones portables dont **80 %** sont des smartphones*. Ils sont utilisés essentiellement dans l'**envoi de messages**, la **recherche d'informations** et la **géolocalisation***. Or, l'application So'Proxi cible précisément ces **3 fonctions**.



* Voir ces statistiques sur <https://fr.statista.com>

Mais d'abord, quels sont les commerces concernés ?

Derrière ce terme générique de « **commerce** » se cachent en réalité tous les **acteurs** qui font **battre le cœur** d'une ville. Nous les avons référencés en **6 catégories** :



1. ALIMENTATION : Boucherie - Boulangerie - Primeur - Chocolaterie - Fromagerie - Poissonnerie - Traiteur - etc.

2. SHOPPING : Bijouterie - Parfumerie - Décoration - Lingerie - Fleuriste - Mercerie - Chaussure - etc.

3. BEAUTE ET BIEN-ETRE : Coiffeur - Esthéticienne - Opticien - Parapharmacie - Institut de beauté - etc.

4. SORTIES : Bar - Crêperie - Restaurant - Salon de thé - Musée - Cinéma - Aire de jeux - Médiathèque - etc.

5. ARTISANS ET SERVICES : Carreleur - Cordonnier - Maçon - Electricien - Ambulance - Plombier - Garagiste - Taxi - etc.

6. PRODUCTEURS LOCAUX : Tous les producteurs proposant une solution de circuit-court

Concrètement, comment cela fonctionne ?

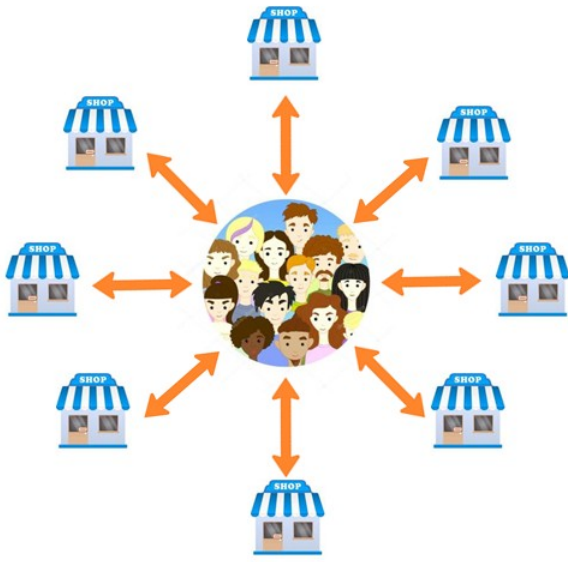
C'est très simple !

1^{ère} ETAPE : Avec le commerçant, nous définissons les différents **éléments** de son référencement selon une **trame** bien précise (photos, texte de présentation, adresse, téléphone, jours et heures d'ouverture, géolocalisation, etc.) ;

2^{ème} ETAPE : Une fois le commerçant référencé dans l'application, nous lui ouvrons un **espace pro** pour qu'il puisse transmettre des **messages** ciblés à une clientèle locale (offres, informations, événements, etc.) ;

3^{ème} ETAPE : Dans le même temps, nous lui donnons des **flyers** et des **autocollants** pour inciter sa propre clientèle à télécharger l'application.





Au final, nous créons un **réseau de commerçants** qui eux même crée un **réseau de clients**. Ainsi, nous incitons chacun à **consommer local** !

Quels sont les avantages pour le commerçant ?

1. Son commerce est présenté dans une **application nationale** ciblant une **clientèle locale** ;
2. Il communique efficacement en publiant des **messages** en moins de 3 minutes : actualités, offres, infos, etc. (**messages en illimité, 7 jours / 7, 24 h / 24**) ;
3. Il fait **revenir** ses clients plus souvent, il **capte** leur attention et **fidélise** de nouveaux clients.



Quels sont les avantages pour le client ?

1. Pour le client, elle est **GRATUITE** et **SANS INSCRIPTION**
2. Le client **voit** les commerces proche de lui et dispose dans le même temps d'**informations utiles** : l'adresse, les jours et les heures d'ouverture, le téléphone, la géolocalisation, éventuellement le site internet, la page Facebook, etc. ;
3. Grâce à la géolocalisation, le client **localise** rapidement et facilement les commerces référencés dans l'application ;
4. Il est prévenu instantanément des **messages** que postent les commerçants en cliquant sur l'icône « Autour de moi ».



Comment se présente le référencement ?

So'Proxi référence sur **une seule page** (à faire défiler) toutes les **informations utiles** concernant le commerce.

The image shows two screenshots of a mobile application interface for 'Chocolat Passion'. The left screenshot displays the business name, photo, address, distance, and a presentation text. The right screenshot displays contact information, hours, a map, and social media links. Callout boxes on the left and right sides identify these elements.

Left Screenshot Callouts:

- Nom
- Photo
- adresse
- Distance
- Présentation

Right Screenshot Callouts:

- Téléphone
- Horaires
- Plan
- Autres

Et les messages ?

Via son « **Espace pro** » intégré à l'application, le commerçant peut publier des messages **instantanément** ou les **planifier** à l'heure de son choix. On trouve **5 sortes** de messages :



1. OFFRES : Les offres, les réductions et les promotions restent un des meilleurs moyens pour attirer un maximum de personnes.



2. INFORMATIONS : Ouvert un jour férié - Fermé pour travaux ou inventaire - Changement d'adresse - etc.



3. ACTUALITES : Nouvelle collection - Arrivage de tel produit - Sortie du dernier livre - etc.



4. SORTIES : Concert - Vente privé - Porte ouverte - Avant-première - Séance de dédicace - etc.



5. JEUX-CONCOURS : Organisé avec l'aide de So'Proxi (3 jeux offert la 1^{ère} année).

Quelques exemples de messages !

1 OFFRE



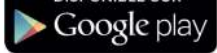
1 INFORMATION



1 ACTUALITE



Comment obtenir l'application ?

L'application est **téléchargeable** sur  , sur  ou en scannant le QR Code suivant :



Scannez moi !

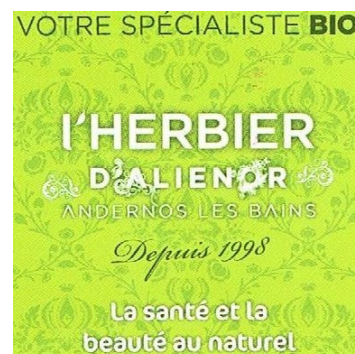
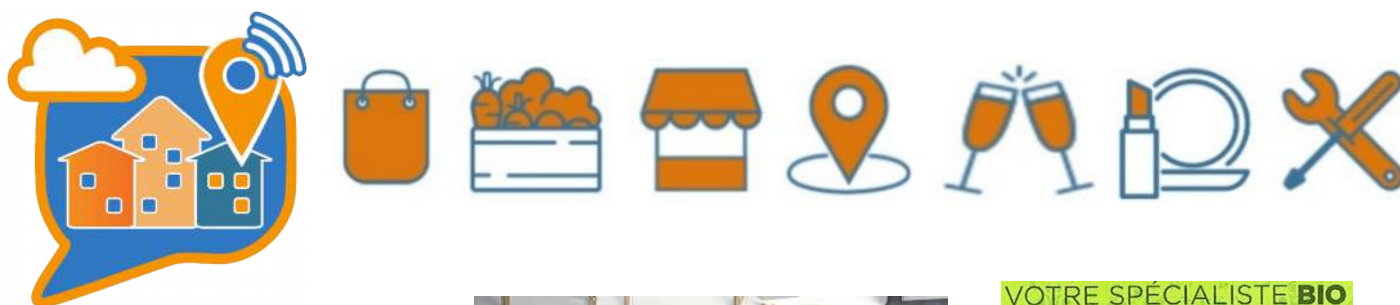
Pour le client, elle est **GRATUITE** et **SANS CREATION DE COMPTE**. On ne récolte **aucune donnée** (pas de nom, pas de n° de téléphone, ni d'adresse mail) concernant le client.

L'application est donc **utilisable de suite**. Et le client peut paramétrer sa recherche dans un **rayon de 1 à 100 km** ou en choisissant une **ville**.



Ils Nous ont rejoints

So'Proxi c'est
100 % Français, 100 % de VISIBILITÉ LOCALE !



Une question ou un rendez-vous ?

André Peyruseigt : 06.68.84.81.34

on parle de **SoProxi** dans la presse

Marennes

Les commerces indépendants au bout du doigt

Une application permet désormais de localiser par activité ou par secteur les commerçants et artisans indépendants.



Tony, chargé de développement, avec Maïa qui a rejoint So'proxi.

© G. R.

“**N**otre but est de remédier à la désertification des centres-villes”, explique Tony, chargé du développement de l'application pour la Charente-Maritime. So'proxi, comme son nom l'indique, permet en effet à l'utilisateur de trouver le commerçant ou l'artisan qu'il recherche dans un rayon de 0 à 100 kilomètres. Cette application est téléchargeable gratuitement et

anonymement, sans création de compte, sur Android et iOS.

Promotions et itinéraires

Elle regroupe les commerces de proximité, artisans et services, permettant de trouver des offres spéciales, remises, l'actualité et les événements, mais aussi des occasions de sortie, ventes privées ou concerts. Elle offre aux commerçants une communication étendue. Ils peuvent en effet mettre en

Les huîtres aussi

Parmi les derniers commerçants référencés, La Cabana Maïa a ouvert début mars. Toulousaine d'origine, Maïa a suivi son compagnon, ouvrier ostréicole sur l'île d'Oléron. Elle commercialise les huîtres des établissements Roland Lambert, ainsi que des vins d'Oléron, de la charcuterie raisonnée de Charente et d'autres produits locaux. La Cabana Maïa est située sur la route du pont de La Seudre, après le rond-point du Petit baigneur.

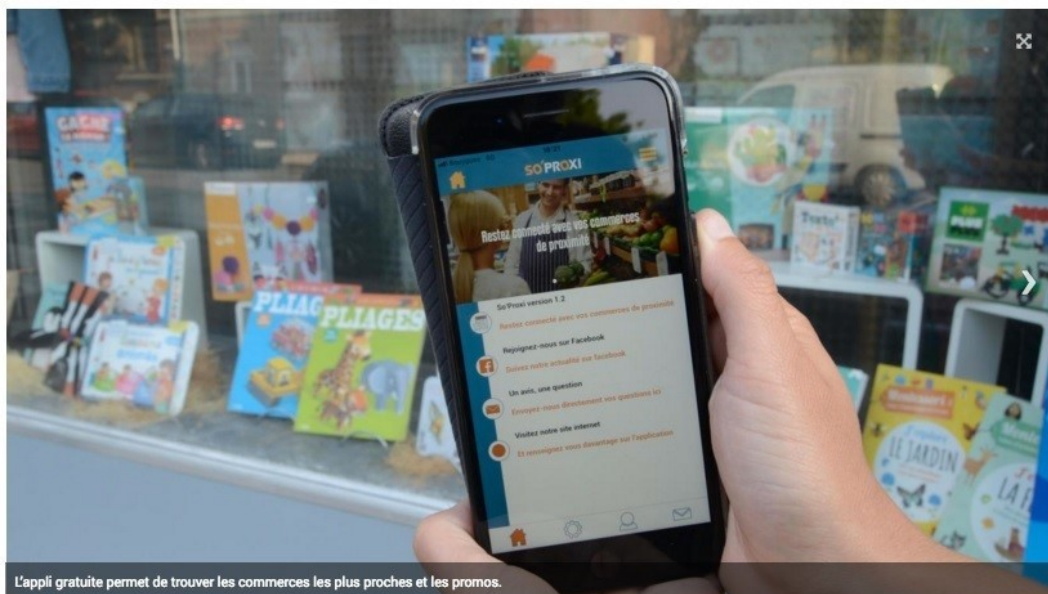
ligne instantanément des messages temporaires, comme les promotions ou les ventes flash, pendant une durée d'un à sept jours, ajouter le plan GPS qui amènera l'utilisateur devant leur vitrine, ainsi que la photo de l'établissement, son descriptif, les horaires d'ouverture et autres.

Avec l'appli So'Proxi, les commerces indépendants prennent leur revanche numérique

Où est le coiffeur le plus proche ? Où puis-je manger une pizza ? Y a-t-il des promos dans les commerces du coin ? Ces questions, l'appli So'Proxi doit y répondre. Développé nationalement, le concept commence son implantation par le secteur de Seclin.

Anne-Gaëlle Dubois |

Partager Twitter



L'appli gratuite permet de trouver les commerces les plus proches et les promos.

Damien Azevedo, qui a repris la pizzeria Flam's and go en 2015 au centre de Seclin, veut résister face au rouleau compresseur des centres commerciaux et grandes chaînes. Alors, quand Christophe Levrier l'a démarché pour lui présenter la nouvelle appli So'Proxi, il a vite accroché.

« Faire venir les gens dans les commerces locaux, de lutter contre la désertification des centres »

« C'est exclusivement réservé aux commerces indépendants et aux mairies ! Vous n'y trouverez pas les chaînes de boulangeries, les fast-foods, etc. L'idée, c'est de faire venir les gens dans les commerces locaux, de lutter contre la désertification des centres », annonce le chargé de développement de So'Proxi dans le Nord.

Gratuit pour les mairies et les consommateurs

L'appli, gratuite pour les consommateurs ainsi que pour les mairies (pour annoncer les événements culturels), est financée par les abonnements annuels des commerces locaux. Ils y sont référencés via une fiche d'information très détaillée et peuvent y poster des infos en tout genre de façon illimitée : aussi bien des promos que des infos sur leurs produits, des jeux, etc. « C'est très facile d'usage, note le responsable de la pizzeria, je vais en profiter pour mettre en avant mes ingrédients. Par exemple, pour la viande, je m'approvisionne chez mon voisin boucher ! »

Géolocalisés mais pas harcelés

Quant aux clients potentiels (qui n'ont pas à dévoiler leurs coordonnées et ne seront donc pas harcelés de pubs), ils y chercheront les adresses les plus proches, les promos en temps réel, dans un périmètre qu'ils choisissent, via la géolocalisation. Christophe Levrier prévient : « L'appli est évolutive. À terme, on lancera par exemple un système de coups de coeur et de carte de fidélité. »

Grâce au bouche-à-oreille entre commerçants, la dynamique a bien pris dans le secteur : ils sont une trentaine à Seclin à avoir adhéré au concept lancé début 2018 par une société du sud-ouest. Christophe Levrier n'a pas choisi ce secteur par hasard pour commencer le développement dans le Nord. Le commercial vit à Lesquin et a grandi à Phalempin...

On a testé l'appli

Gratuit et anonyme. On télécharge : facile, l'appli est gratuite pour les consommateurs. On la télécharge sur son smartphone (Android ou IOS) en cherchant So'Proxi. À l'ouverture, on ne nous demande aucune donnée ; c'est anonyme. Dans les paramètres, il faut juste choisir d'être ou non géolocalisé. Si on refuse d'être géolocalisé, on peut simplement entrer le nom de la commune qui nous intéresse. On choisit ensuite de chercher les commerces alentours dans un rayon à définir (par défaut 50 km) et que l'on peut modifier facilement.

Un fil d'actualité. L'appli propose alors, d'une part, un fil d'actualité avec des annonces postées par les commerces du secteur choisi. Pour le Mélançois, par exemple, une boutique de vêtements indique que la nouvelle collection est arrivée ; la librairie propose un jeu concours pour la fête des mères ; une boutique de déco annonce une vente privée...

Une recherche par type de commerce. L'autre service proposé permet de connaître les commerces (abonnés !) du périmètre demandé, par rubrique : alimentation, beauté, shopping, sorties, artisans et bientôt les marchés. On peut ensuite voir la fiche détaillée de chaque commerce.

On a aimé / pas aimé

Les plus : on a aimé le côté intuitif de l'appli facile à utiliser. Chaque fiche de commerce propose une photo, les horaires, l'adresse et les contacts. C'est toujours pratique ! Et surtout on sait à quelle distance il se trouve et le plan pour y aller... Si on cherche une idée de sortie (ciné, resto...), on peut aussi voir très vite des propositions. En plus, certains commerces font des offres exclusives pour So'Proxi, afin de fédérer leur communauté.

Les moins : l'appli n'est qu'au début de son développement, du coup pour l'instant, tous les commerces n'y sont pas ! L'appli devrait se développer dans toute la région. À Seclin et alentours, ils sont une trentaine pour l'instant.

Une application pour promouvoir le commerce local avec l'Union commerciale de La Ferté-Macé

avec-l-union-commerciale-de-la-ferte-mace-6356740



L'application indiquerait tous les commerces présents en centre-ville aux personnes se trouvant dans le secteur.

mettre en place une application qui indiquerait tous les commerces présents en centre-ville aux personnes se trouvant dans le secteur. « **L'objectif est de favoriser le commerce local du centre-ville** », souligne le président de l'Ucia.

une application indiquant dans un lieu donné tous les commerces de proximité de centre-ville.

Soproxi est déjà implanté dans plusieurs villes en France. Selon Nicolas Fouilleul : « **Le chargement est facile et donne des informations dans un rayon d'une centaine de km du lieu où la personne se trouve.** »

Transmettre des messages à leurs clients

exemple. Les responsables de l'Ucia s'intéressent à une telle application, mais craignent qu'il faille un certain temps pour qu'elle soit

Il apparaît que les responsables de l'Ucia ont la volonté de développer la communication pour promouvoir les commerces locaux.

Selon Stéphan Aubert : « **Nous souhaitons que Flers Agglo nous soutienne financièrement pour le lancement de l'opération**

Une application pour promouvoir le commerce local avec l'Union commerciale de La Ferté-Macé

Contact

André PEYRUSEIGT


Chargé de communication de So'Proxi sur le Bassin d'Arcachon et avec 15 ans d'expérience dans le digital et le E-Commerce.

Je souhaite vous aider à toujours mieux utiliser cette application pour augmenter la visibilité locale et le chiffre d'affaire de votre commerce.

Chargé de développement

Secteur Bassin d'ARCACHON – Val de l'EYRE

 : Carte de visite

 : **06.68.84.81.34**

 : andre.peyruseigt@soproxi.com

Nous SUIVRE: Facebook et Instagram

Scannez moi !



André PEYRUSEIGT
Chargé de développement
andre.peyruseigt@soproxi.com ✉
Tel : 06 68 84 81 34 📞

 facebook.com/soproxi www.soproxi.com